

# Managementrapportage

**Omgevingsdienst Rivierenland totaal**

Januari t/m december 2022



Omgevingsdienst  
**Rivierenland**

# Inhoud

	Pagina
Inleiding	3
<b>Actualiteiten</b>	
Actualiteiten	4
Kwaliteit	8
<b>Toelichting op de cijfers</b>	
Vergunningverlening	9
Toezicht	10
Advisering	12
Producten op uurbasis	15
Voortgang concernplan	16



# Inleiding

Voor u ligt de managementrapportage (marap) met de cijfers van januari tot en met december 2022.

De taken die ODR voor haar opdrachtgevers uitvoert, zijn vastgelegd in de werkprogramma's. De marap geeft een beeld van de uitvoering van de werkprogramma's die met de opdrachtgevers zijn afgesproken. In deze marap is de belangrijkste managementinformatie opgenomen.

## Leeswijzer

Deze marap begint met de actualiteiten en daarna volgt de tekstuele toelichting op de onderdelen van het werkprogramma.

## Voortgang werkprogramma

De gerealiseerde uren zijn in deze rapportage opgenomen conform de goedgekeurde tijdschrijfstaten van de (inhuur)medewerkers.



# Actualiteiten



## Algemeen

Er zijn op dit moment een aantal zeer actuele maatschappelijke en wettelijke ontwikkelingen waarvoor we als ODR aan de lat staan. Denk daarbij aan de invoering van de Omgevingswet en de Wkb. Maar ook de problemen rondom stikstof, de opgave voor energiebesparing, de huisvesting van arbeidsmigranten en de opvang van vluchtelingen. Allemaal onderwerpen waar we als ODR een belangrijke rol in spelen. Daarnaast zijn we op landelijk en provinciaal niveau actief bij de verbetering en versterking van het VTH stelsel.



## Flitsvergunningen voor (bijna) alle gemeenten

We hebben het verlenen van flitsvergunningen in 2022 uitgerold naar alle gemeenten in regio Rivierenland die hun bouwtaken bij ons hebben belegd. We zijn 2 jaar geleden gestart met een pilot bij 2 gemeenten. Vanwege het succes hebben we dit afgelopen jaar verder uitgerold. Dat betekent dat de inwoners van Buren, Culemborg, Maasdiel, Neder-Betuwe, West Betuwe, West Maas en Waal en Zaltbommel voortaan een bouwvergunning ontvangen binnen 5 werkdagen, als deze aan bepaalde voorwaarden voldoet. We werken hiervoor nauw samen Met het Gelders Genootschap voor welstandadvies.

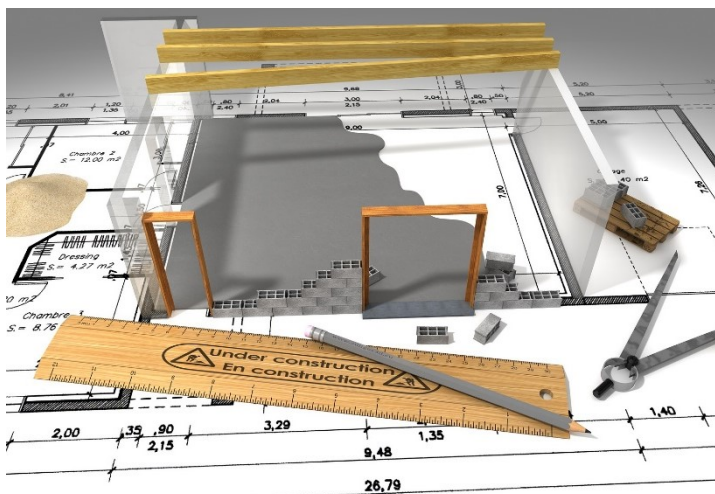


## Omgevingswet

Inmiddels is duidelijk dat de Omgevingswet hoogstwaarschijnlijk ingaat op 1 januari 2024. In 2023 richt de voorbereiding op de Omgevingswet zich nog op aantal zaken. Zo nemen we onze interne processen onder de loep en passen deze aan. We herijken onze samenwerkingsafspraken met de gemeenten en ketenpartners. We oefenen aan de hand van casussen (intern en met gemeenten en ketenpartners). We doen mee met pilotprojecten bij gemeenten. We zitten al een jaar aan tafel bij de Omgevingstafels bij de gemeenten.

Passend bij de ingangsdatum starten we samen met de gemeenten een communicatiecampagne, hiervoor is al veel samen met gemeenten voorbereid.

# Actualiteiten



## Netwerkbijeenkomst aannemers en architecten

Wij vinden het belangrijk om in contact te staan met onze doelgroepen en kennis met hen te delen. Daarom organiseerden wij in december weer onze jaarlijkse netwerkbijeenkomst voor architecten en aannemers in regio Rivierenland. We hadden een gevarieerd programma. We stonden nog even stil bij de invoering van de WKB en Omgevingswet. Deze thema's stonden ook centraal tijdens de online bijeenkomst die we in oktober al organiseerden voor dezelfde doelgroep. We vertelden meer over de stikstofproblematiek en de impact op de bouwplannen en de bouwfase. We stonden stil bij het aspect natuurbescherming in relatie tot vergunningverlening. En we brachten een bezoek aan onze buurman S-tec, een woonwinkel met duurzame bouw- en installatieproducten waar inwoners en bedrijven terecht kunnen voor een onafhankelijk advies en voorlichting over actuele duurzame bouwoplossingen. Een geslaagde bijeenkomst die we vaker gaan organiseren!

[Managementrapportage ODR totaal januari - december 2022](#)



## Opvang vluchtelingen

Ook in Rivierenland is de vluchtelingenstroom vanuit Oekraïne op gang gekomen en zijn er diverse opvanglocaties als overloop van Ter Apel georganiseerd. Zowel door gemeenten, het COA, de Veiligheidsregio en particulieren.

ODR helpt hierbij vanwege de kennis en ervaring op het gebied van veilige en gezonde huisvesting. Hierbij wordt integraal gewerkt (vergunningverlening, toezicht ter plaatse, handhaving, inhoudelijke advisering) en wordt intensief samengewerkt met gemeenten en Veiligheidsregio.

Veel gaat hierbij goed, ondanks de soms erg acute situaties. Er is een enorme betrokkenheid van medewerkers om deze vluchtelingen gezond en veilig te huisvesten. Zowel op kort te gebruiken locaties als op locaties die langer gebruikt zullen gaan worden. Ook in 2023 verwacht ODR hier een grote inzet op te moeten doen.

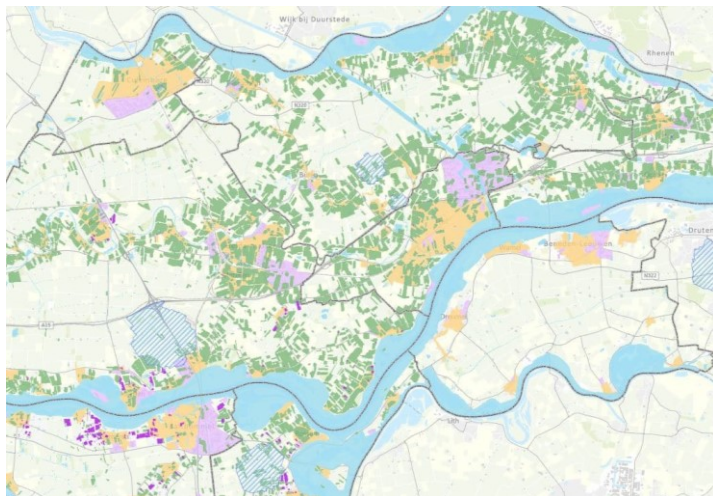


## Wet kwaliteitsborging bouw (Wkb)

De Wkb wordt tegelijk met de Omgevingswet ingevoerd, hoogstwaarschijnlijk op 1 januari 2024. Deze wet heeft gevolgen voor taken en rollen van de initiatiefnemer, de aannemers en de gemeenten en ODR. Voorheen controleerde de gemeenten / ODR of een gebouw voldoet aan de wettelijke eisen. Dit gebeurt voortaan door (private) kwaliteitsborgers.

Wij bereiden ons op de komst van de wet voor door processen, checklisten en brieven uit te werken en ons ict-systeem Open Wave opnieuw in te richten. Maar er verandert ook veel voor burgers en bedrijven, met name voor aannemers en architecten. Wij kunnen ons voorstellen dat zij nog niet voorbereid zijn hierop. Wij helpen hen hierbij.

Ook delen we informatie over de ontwikkelingen en de gevolgen via andere kanalen. Daarnaast starten we een informatiecampagne voor initiatiefnemers. Dit pakken we samen met de gemeenten op.



## Nieuw bodembeleid Rivierland

De geactualiseerde versie van de Nota Bodembeheer en de bodemkwaliteitskaart is vastgesteld en daarmee geldt het nieuwe bodembeleid nu in onze hele regio.

In de bodemkwaliteitskaart staan gegevens over de bodemkwaliteit in de regio. In de Nota Bodembeheer staan regels over het hergebruik van grond en baggerspecie. Ook staat er in welke gevallen de bodemkwaliteitskaart kan worden gebruikt als bewijsmiddel van de bodemkwaliteit bij meldingen en vergunningen. We willen in de regio het hergebruik van grond stimuleren en het aantal onderzoeken naar de kwaliteit van grond verminderen. Dit bespaart de gemeenten en uitvoerders tijd en geld. Doordat ook PFAS is opgenomen in beide stukken, is het niet meer nodig om bij grondverzet binnen de regio te laten keuren op PFAS. Er zijn Informatiebijeenkomsten voor medewerkers gemeenten en ondernemers grondverzet georganiseerd. Meer weten? Kijk op: [www.odrivierland.nl/kennisbank/bodemkwaliteitskaart](http://www.odrivierland.nl/kennisbank/bodemkwaliteitskaart) [Managementrapportage ODR totaal januari - december 2022](#)



## ODR helpt gemeenten en bedrijven met hun circulaire ambities

ODR neemt deel aan het Gelders project 'Circulair Opdrachtgeverschap VTH Omgevingsdiensten'. Een initiatief om ondernemers te helpen bij circulair ondernemen en gemeenten te helpen met hun circulaire ambities.

Het project bestaat uit twee sporen. Omdat de medewerkers van ODR bij veel bedrijven komen, zijn zij een belangrijke schakel. Daarom wordt een aantal medewerkers getraind om handvatten te krijgen om circulair ondernemen mee te nemen in het dagelijks werk.

Binnen het project is ook aandacht voor de gemeenten. De projectgroep heeft regionale bijeenkomsten georganiseerd voor de gemeenten om verbindingen te leggen tussen: ambtenaren en gemeenten, omgevingsdiensten en gemeenten en tussen provincie en gemeenten. Tijdens deze bijeenkomsten stond de vraag centraal hoe omgevingsdiensten gemeenten kunnen helpen bij hun circulaire ontwikkelingen.



## Intensivering klantrelaties

De adviseurs zijn in 2022 gestart met het intensiveren van klantrelaties. Doel is het verder verbeteren van de samenwerking tussen gemeenten en ODR. In de coronaperiode en door wisselingen in personele bezetting bij zowel ODR als gemeenten is het soms moeilijk elkaar te vinden.

Om hier verandering in te brengen zijn hernieuwde kennismakingsbijeenkomsten met gemeenten georganiseerd die hiervoor open staan. Hierbij kan gedacht worden aan een afdeling RO of Civiel en Beheer. Tijdens de bijeenkomst worden over en weer presentaties gehouden. We informeren elkaar over onze taken, hoe we daaraan invulling geven en wat op dat moment belangrijke projecten en ontwikkelingen zijn. Waar nodig scherpen we onze werkafspraken aan. Tijdens de bijeenkomst is er ook tijd om informeel met elkaar in gesprek te gaan. De eerste ervaringen zijn positief. Daarom geven we hier in 2023 een vervolg aan. Er zijn alweer twee gemeenten die hebben aangegeven hiervan gebruik te willen maken.

# Actualiteiten



## Organisatie-ontwikkeltraject

Als ODR werken wij samen met de gemeenten aan een prettige, veilige en duurzame leefomgeving in regio Rivierenland. We zijn een open en naar buiten gerichte organisatie die partnerschap wil versterken en graag van meerwaarde is. We bestaan inmiddels 9 jaar en hebben samen met de gemeenten veel bereikt. Maar we kunnen niet stil blijven zitten. Onze omgeving verandert constant. We moeten meebewegen. Dit vraagt om een andere manier van werken en een andere organisatiestructuur.

Begin maart zijn we samen met de medewerkers aan de slag gegaan om een organisatie neer te zetten die klaar is voor de toekomst, waar samenwerken centraal staat en die van meerwaarde is voor onze opdrachtgevers, inwoners en ondernemers. De eerste stap in dit proces is dat we een nieuwe hoofdstructuur hebben gekozen. We hopen begin 2023 de detailstructuur te implementeren en te starten met een andere manier van werken.

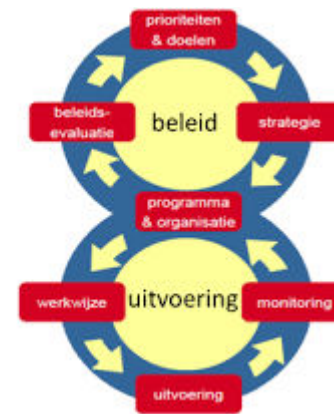
[Managementrapportage ODR totaal januari - december 2022](#)

## Interbestuurlijke Programma VTH

Het programma richt zich met name op versterking van de omgevingsdiensten, betere informatie-uitwisseling en de aanpak van milieucriminaliteit. Dit naar aanleiding van het rapport van de commissie van Aartsen.

In het IBP gaan Rijk, provincies, gemeenten en omgevingsdiensten van 2022 tot 2024 gezamenlijk aan de slag om het VTH-stelsel te versterken. Ook de ODR heeft een eigen programma waarin zoveel mogelijk met reeds bestaande projecten wordt gewerkt aan versterking van de wijze van werken voor de VTH taken. Gedacht moet worden aan data gedreven werken, implementatie Landelijke Handhavingstrategie Omgevingswet, openbaar maken handhavingsbeschikkingen en inspecties. En kennisuitwisseling met andere (landelijke) diensten. Om dit uit te voeren heeft de ODR extra middelen van het Rijk ontvangen.

Big 8  
beleids-  
cyclus



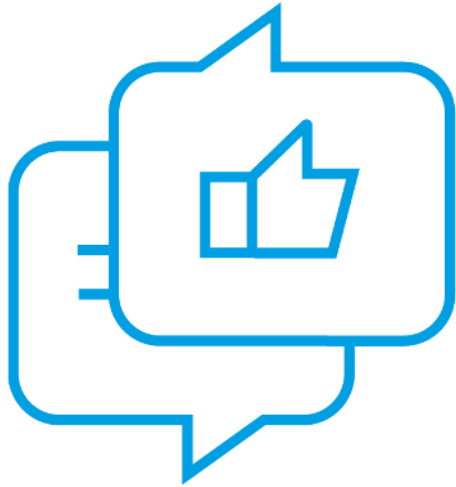
## Uitvoeringsprogramma VTH milieu 2023

Op 6 december heeft het opdrachtgeversoverleg van de ODR ingestemd met het uitvoeringsprogramma VTH milieu 2023. Het is in samenwerking met een groot aantal collega's en opdrachtgevers tot stand gekomen. Het beschrijft voor de taken vergunningverlening milieu en toezicht milieu wat we in 2023 gaan doen.

Zo kun je er bijvoorbeeld lezen dat we aan de slag gaan met een project Zeer Zorgwekkende Stoffen en dat het energietoezicht in 2023 behoorlijk wordt geïntensiveerd.

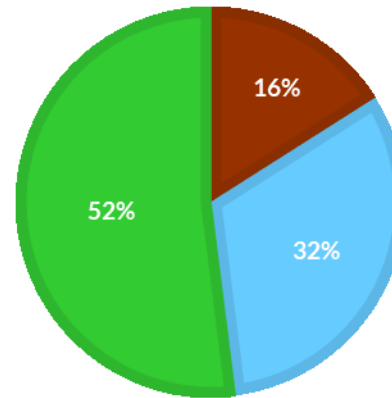
Voor 2023 wordt een VTH uitvoeringsprogramma voor alle VTH taken inclusief bouwtaken opgesteld.

# Kwaliteit dienstverlening



## 84% TEVREDEN

■ Ontevreden ■ Tevreden ■ Zeer tevreden



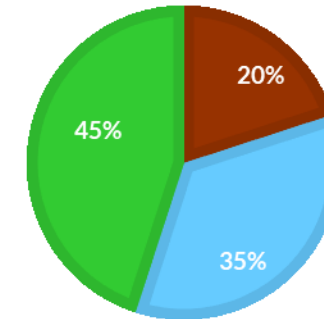
### 84% (Zeer) tevreden over dienstverlening

De klanttevredenheid in het laatste trimester van 2022 over de algemene dienstverlening van ODR is 84%.

Het aantal klanten dat het klanttevredenheidsonderzoek heeft ingevuld is 678. Wat neerkomt op een responspercentage van 23%. Van deze respondenten zijn er 216 zeer tevreden, 354 zijn tevreden en 108 ontevreden.

Net als in het vorige trimester waardeert de klant de samenwerking met de medewerker het hoogst. 90% van de klanten geeft aan hier (zeer) tevreden over te zijn.

## BOUW



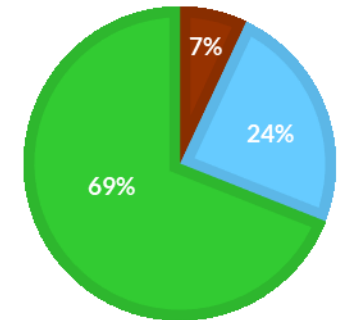
■ Ontevreden ■ Tevreden ■ Zeer tevreden

### Klanttevredenheid Bouw en Milieu

De klanttevredenheid Bouw (toezicht en vergunningverlening) is 80%. Dit resultaat voldoet aan onze doelstelling van 80% tevredenheid. 35% Van de klanten geeft aan zeer tevreden te zijn en 45% van de klanten is tevreden.

De klanttevredenheid Milieu (toezicht en vergunningverlening) is 93%. Dit is ruim boven de doelstelling van 80% tevredenheid. 24% Van de klanten geeft aan zeer tevreden te zijn en 69% van de klanten is tevreden.

## MILIEU



### Klanttevredenheidsonderzoek (KTO)

Het KTO geeft inzicht in wat onze klanten van ons vinden en wat zij van ons verwachten. Met die informatie kunnen wij onze dienstverlening steeds blijven verbeteren. Onlangs hebben wij onze gemeenten meer inzicht gegeven in de ins en outs over het KTO. Via een brochure is informatie gegeven en hebben wij het DB, AB en het OGO meegenomen in o.a.

- Waarom een KTO, wie ontvangt het en wanneer
- De werkwijze en het borgen van de onafhankelijkheid
- Wat willen wij weten (leren) uit de resultaten en feedback
- Kwantitatieve en kwalitatieve resultaten
- Concrete verbeteracties van de afgelopen jaren

De brochure voorziet duidelijk in een informatiebehoefte bij de gemeenten over dit onderwerp. Zoals afgesproken is in deze rapportage het resultaat al gesplitst in bouw en milieu. Op dit moment werken wij aan een voorstel voor de deelnemers over de toekomstige wijze van rapporteren (wat, wanneer en in welk document).



# Vergunningverlening



## Vergunningverlening bouw

In 2022 is in Nederland het economisch tij aan het veranderen, niet alle indicatoren staan meer op "groen". Dit is o.a. te zien in nog steeds stijgende bouwkosten, gestegen energiekosten, stijgende (hypotheek)rentes en dalende huizenprijzen. Tegelijkertijd blijft de werkloosheid laag. In Rivierenland is dit ook terug te zien. Zo zijn er in 2022 minder aanvragen ingediend dan in 2021, met name in de laatste 4 maanden van 2022. Ook is – ondanks de gestegen bouwkosten – de legesopbrengst over heel 2022 wat lager dan in het uitzonderlijke jaar 2021.

Daarnaast is te zien dat inwoners en bedrijven zich veel meer zijn gaan richten op energiebesparing, o.a. door het plaatsen van bodemenergiesystemen, warmtepompen, airco's en zonnepanelen. Dit is ook in Rivierenland te zien in het aantal informatieverzoeken en vergunningaanvragen voor dit soort maatregelen.

De werkloosheid is in 2022 laag gebleven, waardoor het ook in 2022 erg moeilijk is geweest om voldoende gekwalificeerd personeel te vinden. Hierdoor zijn er minder uren geleverd dan eigenlijk nodig was en is er onder kengetal gewerkt. Desondanks zijn de KTO resultaten als indicator voor de dienstverlening zelfs iets verbeterd in 2022. Een hele prestatie.

Aantallen		Uren		Uren t.o.v. kental	
Begroot	Werkelijk	Begroot	Werkelijk	Begroot	Werkelijk
6.971	6.993	57.753	53.363	58.768	53.363
-		-8%		-9%	

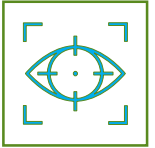
## Vergunningverlening milieu

Voor vergunningverlening milieu speelt dat er bij een paar gemeenten behoorlijk meer uren nodig waren voor een aantal procedures, dit met name vanwege de maatschappelijke complexiteit bij deze procedures. Dit heeft ervoor gezorgd dat er gemiddeld genomen meer uren zijn besteed dan was begroot.

Ook de interne en externe milieuadviezen kosten meer tijd dan geraamd volgens het kental, o.a. omdat de te beantwoorden vragen steeds complexer worden. De vragen worden integraal beantwoord om de klanten nog beter van dienst te zijn. Er wordt gekeken naar de vraag achter de vraag. Het merendeel van de interne en externe adviezen worden opgepakt door nieuwe medewerkers (schoolverlaters). Hierdoor kosten sommige zaken meer tijd. De verwachting is dat er in 2023 dichter op het kental kan worden gewerkt.

Ook bij Vergunningverlening milieu is duidelijk te merken dat bedrijven aan het verduurzamen zijn geslagen vanwege de hoge energiekosten.

Aantallen		Uren		Uren t.o.v. kental	
Begroot	Werkelijk	Begroot	Werkelijk	Begroot	Werkelijk
1.331	1.326	12.461	14.597	13.087	14.597
-		+17%		+12%	



## Toezicht bouw

De medewerkers van het team toezicht bouw houden zich bezig met toezichtstaken voor de omgevingsvergunningen voor de activiteit bouwen en de controle op de naleving van de gebruiksbepalingen uit bestemmingsplannen (tegengaan strijdig gebruik). Het aantal controlemomenten van de verleende vergunningen is afgestemd op de aard en omvang van het bouwwerk. Daarnaast wordt er gecontroleerd op de huisvesting van arbeidsmigranten.

Team toezicht bouw heeft in 2022 iets meer producten geleverd (3.266 ten opzichte van 3.195). Vorig jaar is de begroting en het werkprogramma voor bouwtoezicht naar beneden bijgesteld en gezien de toename van het aantal het bouwprojecten die zijn gestart, teveel naar beneden. Ook valt op dat het toezicht op bestaande bouw fors meer is dan begroot (196 tegenover 88 zaken) Daarnaast wordt er op kengetal gewerkt.

Het blijft voor toezicht bouw lastig om voor specifieke functies als monumententoezicht mensen te werven. Het team toezicht asbest is inmiddels weer op sterkte.

Aantallen		Uren		Uren t.o.v. kental	
Begroot	Werkelijk	Begroot	Werkelijk	Begroot	Werkelijk
3.195	3.266	19.090	20.494	20.534	20.494
+2%		+7%		-	

## Toezicht milieu

Vanaf 2022 werken we naast het werkprogramma ook met een uitvoeringsprogramma. Het uitvoeringsprogramma laat zien hoe er binnen het milieutoezicht wordt omgegaan met risicoprioritering, hoe het milieutoezicht in 2022 wordt uitgevoerd en wat er binnen de verschillende onderdelen van het milieutoezicht in 2022 wordt opgepakt.

Dit uitvoeringsprogramma biedt de mogelijkheid om op inhoud bij te sturen en achterstanden van dit jaar te prioriteren en opnieuw in te plannen.

In 2022 is op het werkprogramma gewerkt. Er zijn meer controles uitgevoerd terwijl er minder uren zijn gemaakt dan beoogd. Dit ondanks het feit dat er het afgelopen jaar veel nieuwe medewerkers zijn aangetrokken die het werk moeten leren. Het blijft lastig om nieuwe medewerkers te vinden, zeker ervaren medewerkers.

Daarnaast werd er op kengetal gewerkt. Door een nieuwe constructie met inhuur konden we toch rond het kental blijven produceren en goed geclassificeerde toezichthouders inhuren die samen met de vaste toezichthouders kwalitatief goede producten hebben gerealiseerd.

Aantallen		Uren		Uren t.o.v. kental	
Begroot	Werkelijk	Begroot	Werkelijk	Begroot	Werkelijk
2.527	2.575	22.078	21.330	21.388	21.330
+2%		-3%		-	



## Ketentoezicht

### Wat wilden we bereiken?

Het in beeld brengen, voorkomen en beperken van risico's op grote milieuschade en -criminaliteit en ondermijning o.a. in afvalstoffenketens.

### Wat hebben we daarvoor gedaan?

De ODR voert namens alle zeven Gelderse omgevingsdiensten het ketentoezicht in Gelderland uit. De aanpak van de risicoketens gebeurt planmatig en gefaseerd op basis van een jaarprogramma. Pas als de tactische (risico-) analyses daar aanleiding toe geven, starten interventies bij risicoactoren.

Bij de ketenaanpak houden we rekening met de prioriteiten uit het Omgevingsrisicobeeld Oost Nederland, met de prioritaire thema's zoals die zijn benoemd in de Strategische Milieukamer (SMK), prioriteiten van ketenpartners en met de specifieke regionale situatie. Hierbij wordt – via het delen van informatie en het gezamenlijk maken van risicoanalyses – samengewerkt met de zeven Gelderse omgevingsdiensten, de twee Overijsselse Omgevingsdiensten en met de externe handhavingpartners.

### Bijzondere aandachtspunten:

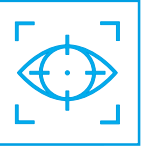
- Asbest: In de ketenaanpak asbest is de aandacht gericht op de adequate afgifte, registratie en het monitoren van asbest bij bedrijven en milieustraten dat (mogelijk) afkomstig is van illegale saneringen. Ook is de aandacht gericht op de projectmatige ketenaanpak van risicobedrijven, er worden operationele analyses en/of DAT-onderzoeken uitgevoerd, mede op verzoek van het Gelders Asbest Interventie Team (GAIT) en landelijke afspraken. O.b.v. de analyses zijn interventies uitgevoerd (preventief, repressief, gedrag). Ook is een aanzet gegeven om meldingen 'realtime' te monitoren.
- Verontreinigde grond: de eerdere ketenaanpak is geëvalueerd, op basis hiervan is een advies gegeven.
- E-waste: de Top-X van bedrijven is geactualiseerd, aanpak volgt. Ook zijn nieuwe risico's onderzocht.
- Metaalrecycling: de tactische analyse voor Oost Nederland met extra aandacht voor risico's op ondermijning is afgerond, hiervoor is ook een klikPDF ontwikkeld.
- Dierlijke bijproducten: interventies bij risicoactoren zijn samen met de NVWA uitgevoerd. Ook is een basisdocument ontwikkeld t.b.v. de kennis van toezichthouders OD's.
- Synthetische drugs: dit wordt in RIEC-verband (Regionaal Informatie en Expertise Centrum) uitgevoerd door politie, Belastingdienst, RIEC en Team Ketentoezicht namens de Gelderse omgevingsdiensten. Hierbij zijn netwerken/ kenmerken/indicatoren in de keten van productie van synthetische drugs in kaart gebracht, met als doel integraal te kunnen interveniëren. Ook is gestart met een fenomeenbeeld synthetische drugs Oost Nederland.
- Co-vergisting: primaire ontdoeners zijn in beeld gebracht. Aanpak volgt.
- Adhoc: ook zijn risicoanalyses en DAT's op verzoek van deelnemende OD's uitgevoerd.

### Ondersteuning ODR inzet gemeenten

In 2022 heeft Team Ketentoezicht met haar specialisme (Diepgaand) Administratief Toezicht (DAT), bijgedragen aan de aanpak van aandacht dossiers in de gemeenten Neder-Betuwe en West Maas en Waal.

Ook op het gebied van risicoanalyse heeft Team Ketentoezicht ODR ondersteund bij het in kaart brengen van de getroffen percelen, na een brand in de gemeente Buren.

# Toezicht en Advisering



## Klachten en meldingen

Er zijn meer klachten binnen gekomen dan dat er begroot waren. Er zijn 777 klachten binnengekomen, in plaats van de 664 die begroot waren. De toename zit zowel in het aantal bouwklachten als milieu gerelateerde klachten. Ondanks de toename van het aantal klachten kon deze binnen het geraamde aantal uren worden opgelost.

Bij milieuklachten betreft het veelal klachten over geur en geluid. De bouw gerelateerde klachten geven een meer divers beeld. De meest voorkomende klachten gaan over illegale bouw, illegale bewoning, stookoverlast, asbest, bouwen in afwijking en onveilige situaties.

De klachten werden onder kental afgehandeld.

Aantallen		Uren		Uren t.o.v. kental	
Begroot	Werkelijk	Begroot	Werkelijk	Begroot	Werkelijk
664	777	3.929	3.828	4.642	3.828
+17%		-3%		-18%	

## Advies

Het team advies heeft meer producten geleverd dan begroot in het werkprogramma. Er werden ook meer uren gemaakt en er werd boven het kental gewerkt.

De volgende zaken vallen op:

- Het aantal bodeminformatieverzoeken is hoger dan begroot. Vanwege de lancering van de bodemviewer hadden we dit lager ingeschat. We zien het aantal ingediende verzoeken wel afnemen. De bodemviewer wordt dus meer en meer gebruikt. De verzoeken die daarnaast nog worden ingediend zijn vaak complexer om te behandelen;
- Met name het aantal meervoudig externe adviezen complex is flink meer dan begroot. Hier hangt ook een hoog kental aan vast en heeft daarmee een flinke invloed op het totaal resultaat.
- Het aantal (interne) adviezen aan de afdeling vergunningverlening is een stuk hoger dan begroot.



Aantallen		Uren		Uren t.o.v. kental	
Begroot	Werkelijk	Begroot	Werkelijk	Begroot	Werkelijk
2.270	2.575	18.073	21.327	20.143	21.327
+13%		+18%		+6%	



## Juridische advisering

De medewerkers van het team juridische zaken houden zich bezig met juridische handhaving en met het behandelen van bezwaar en beroepszaken. Zij hebben in 2022 ongeveer evenveel producten maar meer uren gemaakt dan begroot in het werkprogramma. Er werd behoorlijk onder het kental gewerkt.

Er zaten wel verschillen tussen handhaving en bezwaar en beroep. Handhaving heeft minder producten geleverd voor meer uren dan begroot. Er wordt iets boven het kental gewerkt. Bij bezwaar en beroep is dat omgekeerd. Meer producten, minder uren en onder het kental.

Eerder in 2022 hebben we gerapporteerd over het capaciteitstekort bij het team. Met veel kunst en vliegwerk is qua aantallen overall geleverd wat in de werkprogramma's is afgesproken.

Het werkaanbod blijft groot, de landelijke tendens dat meer mensen gebruik maken van bezwaarmogelijkheden is ook in Rivierenland zichtbaar.

Dit geldt ook voor de landelijke tendens dat mensen minder begrip, geduld, compassie, enz. hebben voor elkaar en daardoor meer handhavingsverzoeken indienen die meer tijd vergen vanwege de complexiteit van de verzoeken.

Bij dit alles blijft de krappe arbeidsmarkt een groot probleem, die we in 2023 met meer creativiteit te lijf zullen moeten gaan.

Aantallen		Uren		Uren t.o.v. kental	
Begroot	Werkelijk	Begroot	Werkelijk	Begroot	Werkelijk
1.035	1.067	25.633	27.120	29.926	27.120
+3%		+6%		-9%	



## Bezwaar en Beroep

Overzicht resultaten inzake Bezwaar en Beroepszaken januari 2022  
t/m december 2022

	Afgebroken	Gegrond	Informeel afgehandeld	Ingetrokken	Niet ontvankelijk verklaard	Ongegrond	Besluit blijft gewijzigd in stand	Besluit blijft in stand	Besluit blijft niet in stand	Afgewezen	Toegewezen	Gegrond rechtsgevolgen in stand	Totaal
Bezwaar	1	10	1	66	30	16	54	59	28			1	266
Beroep		9		18	5	17	1	3					53
Hoger beroep				1	1	4							6
Voorlopige voorziening		2		3	1	1				10	2		19
<b>Totaal</b>	<b>1</b>	<b>21</b>	<b>1</b>	<b>88</b>	<b>37</b>	<b>38</b>	<b>55</b>	<b>62</b>	<b>28</b>	<b>10</b>	<b>2</b>	<b>1</b>	<b>344</b>

# Producten op uurbasis



## Overige dienstverlening

De realisatie van dit product ligt op 118% ten opzichte van wat er is begroot. Hieronder vallen onder andere accountmanagement, frontoffice en informatieverzoeken.

## Regionale producten

De realisatie van dit product ligt op 97% ten opzichte van wat er is begroot. Onder deze productgroep vallen onder andere ondersteuning (receptie), bestuursondersteuning en informatie en ontsluiting.

## Collectieve producten

ODR voert een aantal collectieve projecten uit voor meerdere of alle deelnemers. Dit zijn vaak projecten die ontstaan door actuele ontwikkelingen, waarop snel actie moet worden ondernomen. De grootste collectieve producten zijn op dit moment het project energiebesparing bedrijven en warme overdracht bodemtaken Provincie. De realisatie van dit product ligt op 61%.

## Kennis en kwaliteit

In het eerste trimester van het jaar ligt de productie bij de productgroep kennis en kwaliteit op 97%. Grote projecten die hieronder vielen zijn voor dit jaar onder andere de Omgevingswet, Wkb en de organisatie-ontwikkeling.



# Voortgang Koers - Concernplan



## Ontwikkelingen

Het laatste trimester zijn er binnen ODR veel ontwikkelingen die, mede, van invloed zijn op het Concernplan en de relatie met de Koers. Deze ontwikkelingen zijn meegenomen in de evaluatie over het Concernplan welke in november is besproken met het DB, AB en het OGO. De Koers en het Concernplan zijn leidend geweest voor de aanpassing van de nieuwe organisatiestructuur en wat betreft de verdere ontwikkeling van de organisatie zetten we in op meer verbinding tussen de inhoud van ons werk en het organisatorisch vlak. Het ontwikkelbudget gaan we daarom breder inzetten dan alleen het Concernplan. We zetten dit budget ook in voor de verdere ontwikkeling en verbetering van de werkprocessen en de teams. Op strategisch vlak gaan we een vertaling maken van de Koers naar (meetbare) doelen en een plan hoe we dit integraal bewaken. Ook is er op strategisch niveau gekozen voor andere portefeuilles. Minder inhoudelijk, meer gericht op de volledige (sturing van de) organisatie. De portefeuilles zijn:

- Financiën en bedrijfsvoering;
- VTH uitvoering;
- Kwaliteit en ontwikkeling.

Deze portefeuilles zijn bestuurlijk en ambtelijk verdeeld (DB en directie).

Het komende jaar staat in het teken van het verder uitwerken, vormgeven en uitvoeren van deze ontwikkeling.

## Resultaten Concernplan 3<sup>e</sup> trimester

Er zijn dit trimester veel activiteiten succesvol afgerond:

- Versnellen procedures vergunningverlening bouw;
- Wet elektronische publicaties (Wep);
- (Pilot) Betere aansluiting op de BAG;
- Geoviewer bodeminformatie;
- Aanschaf anonimiseringsstool.

## Gestarte activiteiten

Vanuit het traject organisatieontwikkeling zijn de werkgroepen aan de slag gegaan met de thema's die naar voren zijn gekomen als ontwikkelbehoefte. De werkgroepen brengen in kaart wat verbeterd moet worden en wat daarvoor nodig is. Het gaat om de volgende thema's:

- Samenwerking en procesgericht werken;
- Zakelijkheid en aansturing;
- Bestuurlijke sensitiviteit;
- Basis op orde;
- Optimaliseren productenboek.

## Integrale aanpak

Nadat in 2022 een start is gemaakt met een integrale aanpak op de inhoudelijke activiteiten Omgevingswet, Wkb en VTH-beleid inclusief LHS is in het laatste trimester besloten het integrale aspect breder aan te pakken. Met het oog op de ontwikkelingen zoals in de eerste paragraaf van deze pagina beschreven en de ontwikkelbehoefte vanuit de organisatieontwikkeling zetten wij als organisatie in op integrale samenwerking. Dat betekent meer focus op wat we met elkaar willen bereiken. Minder activiteitgericht, meer ketengericht, integraal en in samenhang. Het komende jaar werken we verder aan verder uitwerken van deze ontwikkeling.